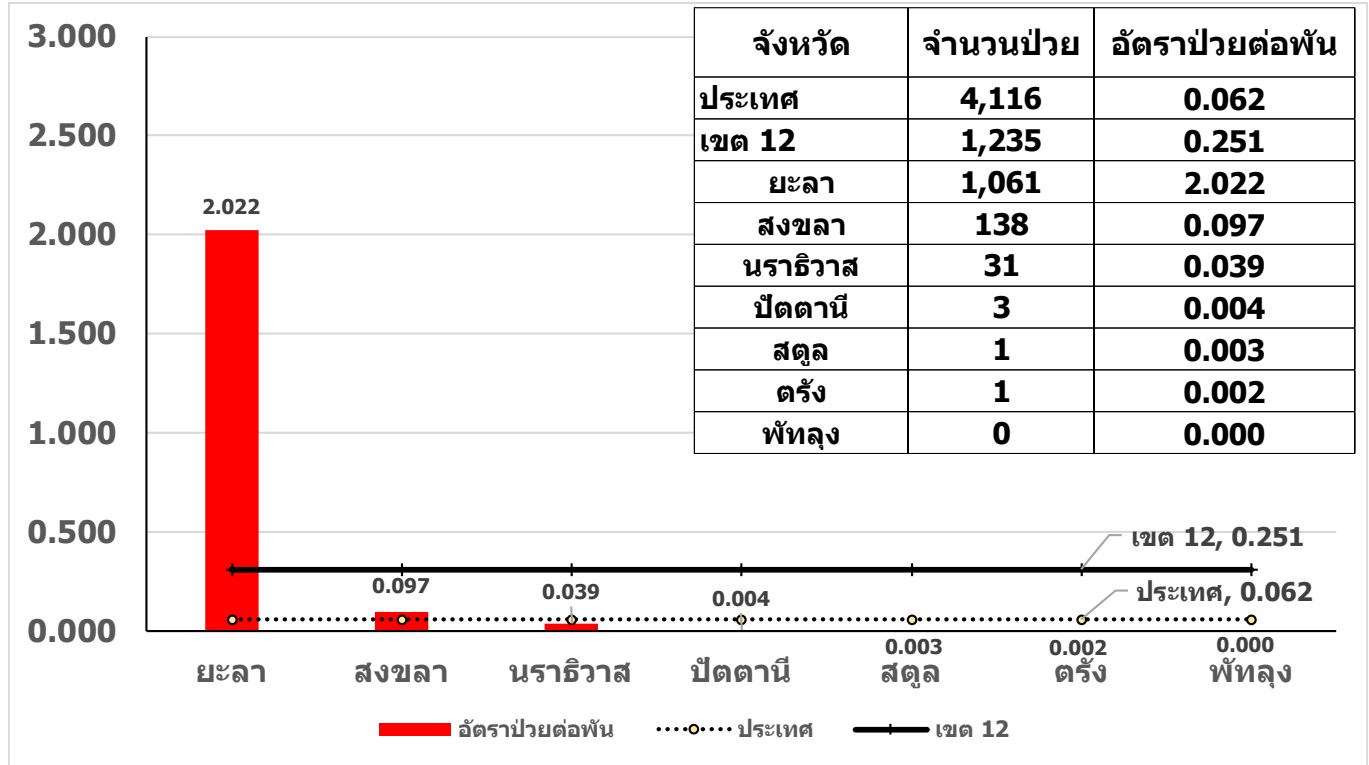


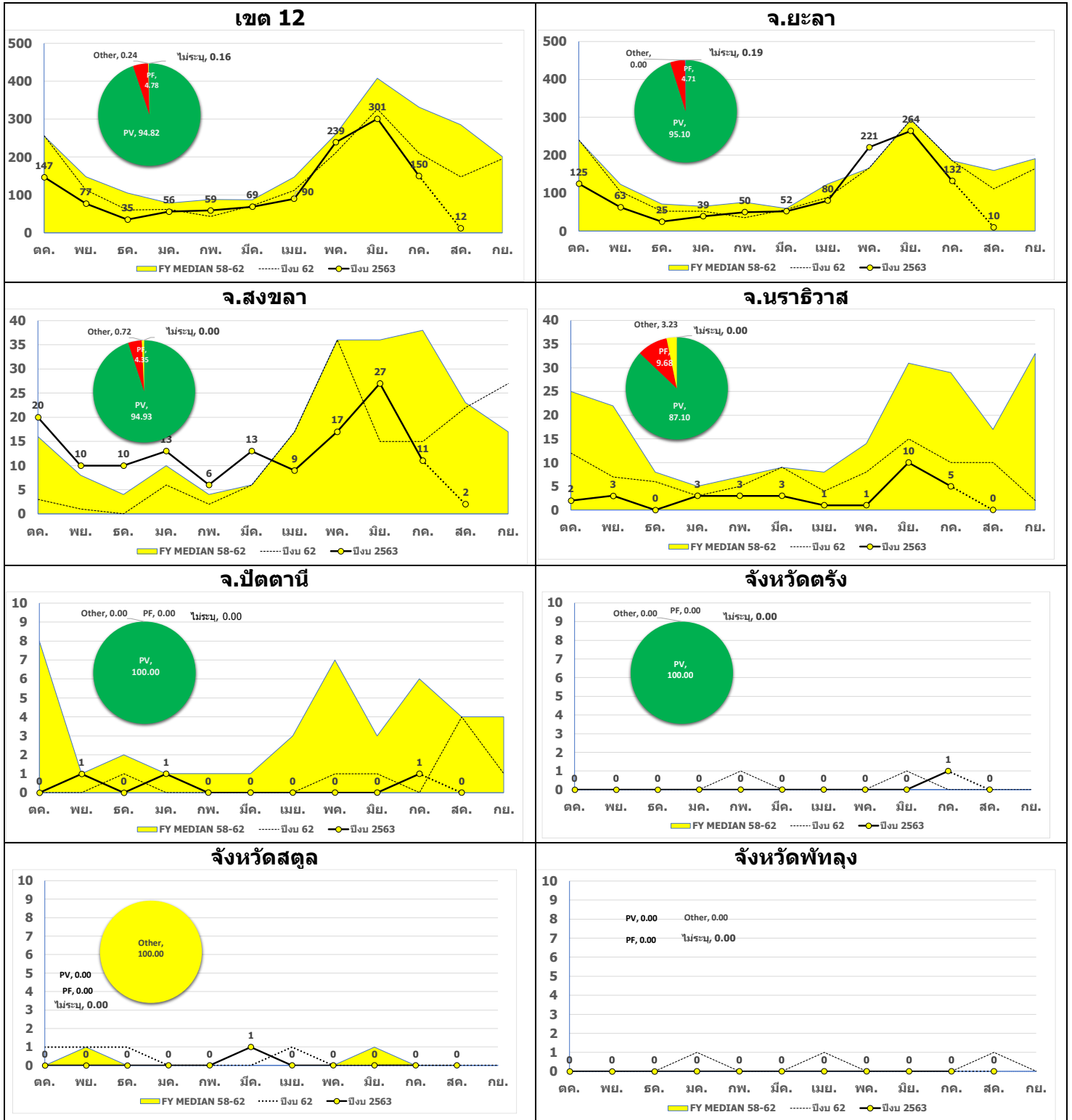
สถานการณ์ไข้มาลาเรีย ในพื้นที่ เขต 12
ข้อมูลตั้งแต่ 1 ตุลาคม 2562 – 14 สิงหาคม 2563



10 อันดับจังหวัดที่มีอัตราป่วยด้วยไข้มาลาเรียสูงสุด
ข้อมูลตั้งแต่ 1 ตุลาคม 2562 – 14 สิงหาคม 2563

ที่	จังหวัด	จำนวนป่วย	อัตราป่วยต่อพัน
	ประเทศ	4,116	0.062
1	ยะลา	1,061	2.022
2	ตาก	1,101	1.725
3	แม่ฮ่องสอน	219	0.789
4	กาญจนบุรี	475	0.536
5	ประจวบคีรีขันธ์	259	0.478
6	เพชรบุรี	194	0.403
7	ราชบุรี	261	0.300
8	ระนอง	22	0.116
9	สงขลา	138	0.097
10	ตราด	15	0.065
11	ชุมพร	33	0.065
12	ศรีสะเกษ	64	0.044

สถานการณ์ไข้มาลาเรีย จำแนกรายจังหวัด ข้อมูลตั้งแต่ 1 ตุลาคม 2562 – 14 สิงหาคม 2563



**จำนวนผู้ป่วยมาลาเรียที่ตรวจพบเชื้อ และจำนวนผู้ป่วยลงทะเบียน จำแนกตามลักษณะการติดเชื้อ ใน / นอก พื้นที่
ข้อมูลตั้งแต่ 1 ตุลาคม 2562 – 14 สิงหาคม 2563**

จังหวัด	จำนวนผู้ป่วย		ลงทะเบียน	ติดเชื้อ ในพื้นที่ <u>ตนเอง</u>				ติดเชื้อจาก <u>นอกพื้นที่</u>		ติดเชื้อแบบอื่นๆ
	พบเชื้อ	+ รับเข้า , - สงออก		ในหมู่บ้าน (A)	ในตำบล (Bx)	ในอำเภอ (By)	ในจังหวัด (Bz)	ต่างจังหวัด (Bo)	ต่างประเทศ (Bf)	อื่นๆ / ตัดสินไม่ได้ (C, D, E, F)
ยะลา	1,061	-226	835	762	58	7	8	-	-	-
สงขลา	138	-40	98	67	2	3	3	18	5	-
นราธิวาส	31	-5	26	19	1	-	3	2	1	-
ปัตตานี	3	-3	-	-	-	-	-	-	-	-
สตูล	1	-	1	-	-	-	-	-	-	1
ตรัง	1	-	1	-	-	-	-	1	-	-
พัทลุง	-	-	-	-	-	-	-	-	-	-
เขต 12	1,235	-274	961	848	61	10	14	21	6	1

พื้นที่แหล่งแพร่เชื้อสำคัญ รายจังหวัด

ข้อมูลตั้งแต่ 14 มิถุนายน 2563 - 8 สิงหาคม 2563

ที่	อำเภอ	ตำบล	หมู่	จำนวนป่วย 8 สัปดาห์หลังสุด	รูปแบบการเกิดโรค รายสัปดาห์
1	กรงปินัง	ห้วยกระทิง	3	24	
2	บันนังสตา	ตลิ่งชัน	2	22	
3	ยะหา	ละแอ	6	17	
4	กาบัง	บาละ	2	14	
5	กรงปินัง	ห้วยกระทิง	1	13	
6	กรงปินัง	สะเอะ	6	11	
7	กรงปินัง	ห้วยกระทิง	4	8	
8	บันนังสตา	บาเจาะ	4	8	
9	กาบัง	บาละ	7	6	
10	รามัน	กาลอ	2	6	
11	ธารโต	แม่หวาด	7	5	
12	บันนังสตา	บันนังสตา	5	5	
13	กาบัง	บาละ	10	4	
14	กาบัง	บาละ	6	4	
15	ธารโต	คีรีเขต	2	4	
16	ธารโต	บ้านแหร	5	4	
17	บันนังสตา	ตลิ่งชัน	6	4	
18	บันนังสตา	บันนังสตา	6	4	
19	บันนังสตา	ตลิ่งชัน	1	3	
20	บันนังสตา	ตลิ่งชัน	10	3	

ชนิดเชื้อมาลาเรียที่กระจายตามแหล่งแพร่เชื้อในพื้นที่ รายจังหวัด (8 สัปดาห์ล่าสุด)

ข้อมูลตั้งแต่

14 มิถุนายน 2563 - 8 สิงหาคม 2563

(สัปดาห์ทางระบาด อาทิตย์ - เสาร์)

ที่	อำเภอแหล่ง	ตำบลแหล่ง	หมู่แหล่ง	พบเชื้อรวม	PF (รุนแรง)		PV (เรื้อรัง)		สัดส่วน Pf. / Pv.
					จำนวน	รูปแบบ	จำนวน	รูปแบบ	
1	กรงปินัง	ห้วยกระทิง	หมู่ที่ 3	24	-		24		0 / 1
2	บันนังสตา	ดลิ่งชัน	หมู่ที่ 2	22	-		22		0 / 1
3	ยะหา	ละแอ	หมู่ที่ 6	17	-		17		0 / 1
4	กาบัง	บาละ	หมู่ที่ 2	14	-		14		0 / 1
5	กรงปินัง	ห้วยกระทิง	หมู่ที่ 1	13	-		13		0 / 1
6	กรงปินัง	สะเอะ	หมู่ที่ 6	11	-		11		0 / 1
7	กรงปินัง	ห้วยกระทิง	หมู่ที่ 4	8	-		8		0 / 1
8	บันนังสตา	บาเจาะ	หมู่ที่ 4	8	-		8		0 / 1
9	กาบัง	บาละ	หมู่ที่ 7	6	1		5		0.17 / 0.83
10	รามัน	กาลอ	หมู่ที่ 2	6	-		6		0 / 1
11	ธารโต	แม่หวาด	หมู่ที่ 7	5	-		5		0 / 1
12	บันนังสตา	บันนังสตา	หมู่ที่ 5	5	-		5		0 / 1
13	กาบัง	บาละ	หมู่ที่ 10	4	-		4		0 / 1
14	กาบัง	บาละ	หมู่ที่ 6	4	-		4		0 / 1
15	ธารโต	คีรีเขต	หมู่ที่ 2	4	-		4		0 / 1
16	ธารโต	บ้านแห	หมู่ที่ 5	4	-		4		0 / 1
17	บันนังสตา	ดลิ่งชัน	หมู่ที่ 6	4	-		4		0 / 1
18	บันนังสตา	บันนังสตา	หมู่ที่ 6	4	-		4		0 / 1
19	บันนังสตา	ดลิ่งชัน	หมู่ที่ 1	3	-		3		0 / 1
20	บันนังสตา	ดลิ่งชัน	หมู่ที่ 10	3	-		3		0 / 1

พื้นที่แหล่งแพร่เชื้อสำคัญ รายจังหวัด

ข้อมูลตั้งแต่ 14 มิถุนายน 2563 - 8 สิงหาคม 2563




ที่	อำเภอ	ตำบล	หมู่	จำนวนป่วย 8 สัปดาห์หลังสุด	รูปแบบการเกิดโรค รายสัปดาห์
1	ชะบ้าย้อย	บาโหย	1	10	
2	ชะบ้าย้อย	บาโหย	2	4	
3	ชะบ้าย้อย	เขาแดง	4	1	
4	นาทวี	ตำบลตำบลนาทวี	16	-	
5	ชะบ้าย้อย	คูหา	1	-	
6	คลองหอยโข่ง	คลองหลา	5	-	
7	-	-		-	
8	-	-		-	
9	-	-		-	
10	-	-		-	

ชนิดเชื้อมาลาเรียที่กระจายตามแหล่งแพร่เชื้อในพื้นที่ รายจังหวัด (8 สัปดาห์ล่าสุด)

ข้อมูลตั้งแต่

14 มิถุนายน 2563 - 8 สิงหาคม 2563

(สัปดาห์ทางระบาด อาทิตย์ - เสาร์)

ที่	อำเภอแหล่ง	ตำบลแหล่ง	หมู่แหล่ง	พบเชื้อรวม	PF (รุนแรง)		PV (เรื้อรัง)		สัดส่วน Pf. / Pv.
					จำนวน	รูปแบบ	จำนวน	รูปแบบ	
1	สะบ้าย้อย	บาโหย	หมู่ที่ 1	10	-		10		0 / 1
2	สะบ้าย้อย	บาโหย	หมู่ที่ 2	4	-		4		0 / 1
3	สะบ้าย้อย	เขาแดง	หมู่ที่ 4	1	-		1		0 / 1
4	นาทวี	เทศบาลตำบลนาทวีนอก	หมู่ที่ 16	-	-		-		-
5	สะบ้าย้อย	คูหา	หมู่ที่ 1	-	-		-		-
6	คลองหอยโข่ง	คลองหลา	หมู่ที่ 5	-	-		-		-
7	-	-	-	-	-		-		-
8	-	-	-	-	-		-		-
9	-	-	-	-	-		-		-
10	-	-	-	-	-		-		-

พื้นที่แหล่งแพร่เชื้อสำคัญ รายจังหวัด

ข้อมูลตั้งแต่ 14 มิถุนายน 2563 - 8 สิงหาคม 2563

ที่	อำเภอ	ตำบล	หมู่	จำนวนป่วย 8 สัปดาห์หลังสุด	รูปแบบการเกิดโรค รายสัปดาห์
1	ร้อยเอ็ด	โคกสะอาด	7	4	
2	ร้อยเอ็ด	โคกสะอาด	8	3	
3	จะนะ	จะนะ	9	-	
4	จะนะ	ข้างเฝือก	2	-	
5	จะนะ	ข้างเฝือก	4	-	
6	จะนะ	ข้างเฝือก	5	-	
7	ศรีสาคร	กาหลง	1	-	
8	สุคิริน	เกียร์	3	-	
9	สุคิริน	มาโมง	2	-	
10	สุคิริน	ร่มไทร	2	-	

ชนิดเชื้อมาลาเรียที่กระจายตามแหล่งแพร่เชื้อในพื้นที่ รายจังหวัด (8 สัปดาห์ล่าสุด)

ข้อมูลตั้งแต่

14 มิถุนายน 2563 - 8 สิงหาคม 2563

(สัปดาห์ทางระบาด อาทิตย์ - เสาร์)

ที่	อำเภอแหล่ง	ตำบลแหล่ง	หมู่แหล่ง	พบเชื้อรวม	PF (รุนแรง)		PV (เรื้อรัง)		สัดส่วน Pf. / Pv.
					จำนวน	รูปแบบ	จำนวน	รูปแบบ	
1	รือเสาะ	โคกสะอาด	หมู่ที่ 7	4	-		4		0 / 1
2	รือเสาะ	โคกสะอาด	หมู่ที่ 8	3	-		3		0 / 1
3	จะนะ	จะนะ	หมู่ที่ 9	-	-		-		-
4	จะนะ	ข้างเฝือก	หมู่ที่ 2	-	-		-		-
5	จะนะ	ข้างเฝือก	หมู่ที่ 4	-	-		-		-
6	จะนะ	ข้างเฝือก	หมู่ที่ 5	-	-		-		-
7	ศรีสาคร	กาหลง	หมู่ที่ 1	-	-		-		-
8	สุคิริน	เกียร์	หมู่ที่ 3	-	-		-		-
9	สุคิริน	มาโมง	หมู่ที่ 2	-	-		-		-
10	สุคิริน	ร่มไทร	หมู่ที่ 2	-	-		-		-

จังหวัดยะลา

จำนวนหมู่บ้านที่มีการแพร่เชื้อมาลาเรีย ตั้งแต่ปีงบประมาณ 2559 ถึง ปีงบประมาณ 2563* 14 สิงหาคม 2563

จังหวัด	อำเภอ	ตำบลแหล่ง	จำนวนหมู่บ้านที่เป็นแหล่งแพร่เชื้อ				
			ปีงบ 59	ปีงบ 60	ปีงบ 61	ปีงบ 62	ปีงบ 63*
ยะลา	เบตง	ตานาะแมเราะ	1	4	5	1	-
		ยะรม	-	2	1	1	-
		อัยเยอร์เวง	8	7	6	5	3
	กรงปินัง	ปโจรง	1	1	1	1	-
		สะเอะ	4	4	2	4	2
		ห้วยกระทิง	3	4	4	4	4
	กาบัง	กาบัง	6	6	5	5	4
		บาละ	11	11	10	9	11
	ธารโต	แม่หวาด	7	6	4	8	5
		คีรีเขต	4	4	3	2	2
		ธารโต	6	6	5	4	5
		บ้านแห	11	11	11	11	10
	บันนังสตา	เขื่อนบางลาง	3	5	5	4	1
		ดลิ่งชัน	10	11	9	7	8
		ตานาะปูเต๊ะ	2	2	3	2	2
		ถ้ำทะลุ	4	4	4	4	2
		บันนังสตา	7	8	6	8	7
	ยะหา	บาเจาะ	4	4	4	4	4
		กาดอง	-	1	2	2	1
		ดาฮี	-	1	1	-	1
		บาโระ	2	2	2	2	1
		ปะแด	6	8	8	8	5
		ยะหา	1	-	1	-	-
	รามัน	ละแอ	1	2	2	2	2
		กาลอ	-	-	1	1	2
รวมจำนวนพื้นที่ที่มีการแพร่เชื้อมาลาเรีย		25 ตำบล	102 หมู่	114 หมู่	105 หมู่	99 หมู่	82 หมู่

ปีงบ 63*

ข้อมูลตั้งแต่ 1 ตุลาคม 2562 ถึง

14 สิงหาคม 2563

จังหวัดสงขลา

จำนวนหมู่บ้านที่มีการแพร่เชื้อมาลาเรีย ตั้งแต่ปีงบประมาณ 2559 ถึง ปีงบประมาณ 2563* 14 สิงหาคม 2563

จังหวัด	อำเภอ	ตำบลแหล่ง	จำนวนหมู่บ้านที่เป็นแหล่งแพร่เชื้อ				
			ปีงบ 59	ปีงบ 60	ปีงบ 61	ปีงบ 62	ปีงบ 63*
สงขลา	เทพา	เทศบาลตำบลลาไพล	-	-	1	-	-
		คลองหอยโข่ง	คลองหลา	1	-	1	1
		คลองหอยโข่ง	-	-	1	-	-
	นาทวี	คลองขวาง	1	1	1	-	-
		ประกอบ	1	-	-	-	-
		นาทวี	-	2	-	-	-
		สะท้อน	-	1	-	-	-
		เทศบาลตำบลนาทวีนอก	-	-	-	1	1
	สะเดา	ปรีก	1	-	-	-	-
		สำนักแก้ว	2	3	1	1	-
	สะบ้าย้อย	เขาแดง	3	2	1	1	1
		คูหา	2	3	1	1	1
		จะแหน	1	3	1	-	-
		บาโหย	5	4	2	3	2
ทุ่งพอ		-	1	-	-	-	
รวมจำนวนพื้นที่ที่มีการแพร่เชื้อมาลาเรีย		14 ตำบล	17 หมู่	20 หมู่	10 หมู่	8 หมู่	6 หมู่

ปีงบ 63*

ข้อมูลตั้งแต่ 1 ตุลาคม 2562 ถึง

14 สิงหาคม 2563

จังหวัดนราธิวาส

จำนวนหมู่บ้านที่มีการแพร่เชื้อมาลาเรีย ตั้งแต่ปีงบประมาณ 2559 ถึง ปีงบประมาณ 2563* 14 สิงหาคม 2563

จังหวัด	อำเภอ	ตำบลแหล่ง	จำนวนหมู่บ้านที่เป็นแหล่งแพร่เชื้อ				
			ปีงบ 59	ปีงบ 60	ปีงบ 61	ปีงบ 62	ปีงบ 63*
นราธิวาส	แว้ง	โละจูด	1	-	-	1	-
		จะแนะ	2	3	2	-	1
		ข้างเฝือก	7	7	4	5	3
		ดงญอ	3	3	1	-	-
	รือเสาะ	โคกสะตอ	2	4	2	2	2
		ศรีสาคร	1	1	-	-	-
		กาหลง	4	4	4	3	1
		ซากอ	2	1	1	-	-
		ศรีบรรพต	5	5	1	1	-
		ศรีสาคร	6	8	4	3	-
	สุคิริน	เกียร์	2	1	-	1	1
		เทศบาลตำบลสุคิริน	1	1	-	-	-
		ภูเขาทอง	2	2	-	-	-
		มาโมง	6	5	1	-	1
		ร่วมไทร	4	1	1	1	1
		สุคิริน	7	6	-	1	-
รวมจำนวนพื้นที่ที่มีการแพร่เชื้อมาลาเรีย		16 ตำบล	55 หมู่	52 หมู่	21 หมู่	18 หมู่	10 หมู่

จังหวัดสตูล

จำนวนหมู่บ้านที่มีการแพร่เชื้อมาลาเรีย ตั้งแต่ปีงบประมาณ 2559 ถึง ปีงบประมาณ 2563* 14 สิงหาคม 2563

จังหวัด	อำเภอ	ตำบลแหล่ง	จำนวนหมู่บ้านที่เป็นแหล่งแพร่เชื้อ				
			ปีงบ 59	ปีงบ 60	ปีงบ 61	ปีงบ 62	ปีงบ 63*
สตูล	ละงู	น้ำผุด	1	-	-	-	-
รวมจำนวนพื้นที่ที่มีการแพร่เชื้อมาลาเรีย		1 ตำบล	1 หมู่	-	-	-	-

ปีงบ 63*

ข้อมูลตั้งแต่ 1 ตุลาคม 2562 ถึง

14 สิงหาคม 2563